

M3 **Kestävän** kehityksen strategiatyöpaja

Oppimispilleri 

Luonut
I&F



Co-funded by
the European Union

"The project "UPSKILL+" is co-funded by the Erasmus+ programme of the European Union. The content of publication is the sole responsibility of the Upskill+ Partners Consortium and neither the European Commission nor the Spanish Service for the Internationalisation of Education (SEPIE) is responsible for any use that may be made of the information contained therein."
Project number: 2022-1-ES01-KA220-ADU-000087959

THE LEARNING PILL



Otsikko: **Kestävän** kehityksen strategiatyöpaja

Kesto: 2:15h

Johdanto: Tämä työpaja keskittyy kestävän kehityksen periaatteiden käytännön soveltamiseen maatilamatkailussa. Kestävä kehitys on kriittinen osa toimialaa, ja tämä työpaja antaa osallistujille mahdollisuuden kehittää toimivia kestävän kehityksen strategioita hankkeisiinsa.

Oppimispillerin tavoitteet:

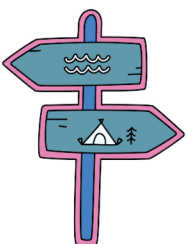
1. Ymmärtää kestävän kehityksen merkitys maatilamatkailussa.
2. Kehittää käytännön kestävän kehityksen strategioita maatilamatkailuyrityksille.

Avainkäsitteet:

- Kestävyys maatilamatkailussa.
- Kestävän kehityksen aloitteiden kehittäminen.
- Strategian kehittäminen ja toteuttaminen.

Esimerkkejä ja tapaustutkimuksia:

Tapaustutkimus: Onnistunut kestävän maatilamatkailun aloite.
Hypoteettiset skenaariot strategian kehittämiselle.





Interaktiivisia toimintoja:

Kestävän kehityksen skenaarioanalyysi

Ryhmän muodostaminen (5 min):

Jaa osallistujat pieniin ryhmiin varmistaen monimuotoisuuden jokaisessa ryhmässä.

Esittely (10 min):

Esitä jokaiselle ryhmälle hypoteettinen skenaario maatilamatkailuyrityksestä. Sisällytä tiedot yrityksen tyypistä, sijainnista ja nykyisistä kestävä kehityksen käytännöistä (jos sellaisia on). Esimerkiksi yksi ryhmä voi saada skenaarion maaseutumajoitustilasta, jossa vesivarat ovat rajalliset, kun taas toinen voi saada skenaarion ympäristöystävällisestä viinitarhasta.

Aivoriihi (15 min):

Osallistujien tulee ryhmissään pohtia kestävä kehityksen aloitteita ja strategioita, jotka on räätälöity heidän skenaarioihinsa. Kannusta heitä pohtimaan sellaisia tekijöitä kuin paikallinen ekologia, yhteisön sitoutuminen ja luonnonvarojen säilyttäminen.

Strategian kehittäminen (15 min):

Jokaisen ryhmän tulee valita aivoriihistään lupaavimmat kestävä kehityksen aloitteet ja kehittää kattava strategia niiden toteuttamiseksi hypoteettisessa maatilamatkailutoiminnassaan. Tähän tulisi sisältyä aikataulu, budjetinäkökohtat ja mahdolliset haasteet.

Ryhmäesittely (5 min/ ryhmä):

Jokainen ryhmä esittelee kestävä kehityksen strategiansa muille osallistujille. Heidän tulee selittää valitsemansa aloitteet, niiden taustalla olevat syyt ja miten he aikovat toteuttaa ne.

Palaute ja keskustelu (10 min):

Jokaisen esityksen jälkeen voit esittää kysymyksiä ja palautetta muilta ryhmiltä. Kannusta rakentavaa keskustelua kunkin strategian vahvuuksista ja mahdollisista parannuksista.

Tämän interaktiivisen toiminnon avulla osallistujat voivat aktiivisesti soveltaa kestävä kehityksen periaatteita erilaisiin maatilamatkailun skenaarioihin. Harjoite edistää kriittistä ajattelua, yhteistyötä ja toteuttamiskelpoisten kestävä kehityksen strategioiden kehittämistä realististen skenaarioiden pohjalta. Osallistujat saavat käytännön kokemusta strategioiden suunnittelusta, jotka sopivat erilaisten maatilamatkailuyritysten ainutlaatuisiin tarpeisiin.

Kestävän kehityksen vaikutusten arviointi

Tavoite: Arvioida kestävän kehityksen aloitteiden ympäristövaikutuksia ja arvioida niiden tehokkuutta.

Skenaarion valinta (5 min):

Esitä osallistujille valikoima hypoteettisia maatilamatkailuskenaarioita, joista jokaisessa on erilaisia kestävän kehityksen aloitteita. Osallistujat voivat valita yhden skenaarion työstääkseen ryhmissään.

Ryhmän muodostaminen (5 min):

Jaa osallistujat pieniin ryhmiin, ja kukin ryhmä valitsee eri skenaarion analysoitavaksi.

Kestävän kehityksen vaikutusten arviointi (15 min):

Osallistujien tulee ryhmissä arvioida kestävän kehityksen aloitteiden ympäristövaikutuksia valitsemansa skenaarion puitteissa. He voivat ottaa huomioon tekijöitä, kuten energiankulutuksen, jätteen vähentämisen, veden säästämisen ja villieläinten suojelun. Osallistujia kehoitetaan käyttämään visuaalisia apuvälineitä, kuten kaavioita, havainnollistamaan havaintojaan.

Tehokkuusarviointi (10 min):

Kunkin ryhmän tulee arvioida kestävän kehityksen aloitteiden tehokkuutta aiottujen tavoitteidensa saavuttamisessa. Osallistujien tulee keskustella, onko aloitteilla ollut myönteinen vaikutus ympäristöön, paikallisyhteisöön ja itse maatilamatkailuyritykseen.

Ryhmäesittely (5 min/ ryhmä):

Jokainen ryhmä esittelee kestävän kehityksen vaikutusarviointinsa ja tehokkuusarvionsa muille osallistujille. Heidän tulee tuoda esiin analyysinsä aikana kohtaamiaan haasteita tai onnistumisia.

Keskustelu ja vertailu (10 min):

Järjestä jokaisen esityksen jälkeen keskustelu, jossa osallistujat voivat vertailla erilaisten kestävän kehityksen aloitteiden vaikutuksia ja tehokkuutta eri skenaarioista. Kannusta osallistujia jakamaan oivalluksia ja opittuja asioita.

Tämän interaktiivisen toiminnon avulla osallistujat voivat kriittisesti arvioida kestävän kehityksen aloitteiden ympäristövaikutuksia erilaisissa maatilamatkailun yhteyksissä. Se edistää analyyttistä ajattelua, ryhmätyöskentelyä ja kestävän kehityksen käytännön vaikutusten syvempää ymmärtämistä. Osallistujat saavat arvokasta näkemystä kestävän kehityksen käytäntöjen tehokkuudesta ja siitä, kuinka he voivat tehdä tietoisia päätöksiä omassa maatilamatkailuyrityksessään.



Did You Know?

Vinkkejä ja ehdotuksia:

Kestävän kehityksen strategiatyöpajan aikana osallistujia rohkaistaan omaksumaan yhteistyötä ja edistämään ympäristöä, jossa erilaiset näkökulmat ja innovatiiviset ideat voivat kukoistaa. Painopiste on ryhmätyön ja aktiivisen osallistumisen tärkeydellä, sillä yhdessä tekeminen johtaa usein kattavampiin ja tehokkaampiin kestävän kehityksen strategioihin. Jakamalla näkemyksiä ja yhdistämällä yhteistä tietämystä osallistujat voivat kehittää monipuolisia lähestymistapoja maatilamatkailun kestävään kehitykseen.

Lisäksi työpajan keskeinen painopiste on korostaa kestävän kehityksen aloitteiden tarvetta, jotka eivät ole vain visionäärisiä vaan myös realistisia ja toteutettavissa olevissa maatilamatkailuyrityksissä. Osallistujia rohkaistaan räätälöimään strategiansa omien skenaarioidensa ainutlaatuisten ominaisuuksien ja haasteiden mukaan. Päämäärien käytännöllisyyttä korostetaan ja saavutettavien virstanpylväiden asettamisen tärkeyttä korostetaan. Perustamalla strategiansa käytännöllisyyteen osallistujat voivat varmistaa, että heidän kestävän kehityksen aloitteensa eivät ole vain hyvin suunniteltuja vaan myös toteutettavissa.

 **FEEDBACK**

Palaute ja sopeuttaminen:

Edistä palautekulttuuria kannustamalla sekä asiakkaita että henkilökuntaa. Asiakkaiden arvostelut ja ehdotukset voivat auttaa strategioitasi, kun taas henkilökunnan palaute auttaa tarkentamaan prosesseja. Skaalautuvuus tulee ottaa huomioon, jotta valitsemasi tekniset ratkaisut voivat kasvaa yrityksesi mukana.

Virtaviivaista toimintaa integroitujen teknisten työkalujen avulla ja investoi kattavaan henkilöstön koulutukseen ja tukeen. Seuraa keskeisiä mittareita arvioidaksesi teknisten aloitteiden vaikutuksia ja muokataksesi strategioita tietopohjaisten oivallusten perusteella. Varmista lopuksi, että lakeja noudatetaan ja ota huomioon kestävyys tehdessäsi teknologiavalintoja. Yhteistyökumppanuudet ja vankka riskienhallintasuunnitelma valmistavat sinua mahdollisiin teknologiaan liittyviin haasteisiin.

Näitä vinkkejä noudattamalla maatilamatkailuyritykset voivat tehokkaasti hyödyntää teknologiaa parantaakseen toimintaansa ja tarjotakseen asiakkailleen poikkeuksellisia kokemuksia samalla, kun ne noudattavat alan arvoja ja säädöksiä.

Yhteenveto:

Tämä työpaja keskittyy kestävän kehityksen periaatteiden soveltamiseen maatilamatkailuyrityksissä. Osallistujat kehittävät ja esittelevät kestävän kehityksen strategioita, jotka perustuvat reaali maailman skenaarioihin ja edistävät käytännön oppimista.



Lisäresursseja:

- Suositeltuja luentoja kestävästä maatilamatkailusta.
- Kestävän kehityksen organisaatiot ja verkostot.

Q&A ja palaute:

Osallistujia kannustetaan esittämään kysymyksiä, antamaan palautetta ja osallistumaan keskusteluun koko työpajan ajan. Avoin keskustelu on välttämätöntä tuottavalle oppimiskokemukselle.

Loppuyhteenveto:

Yhteenvetona voidaan todeta, että kestävän kehityksen strategiatyöpaja korostaa maatilamatkailutoiminnan "vihreyden lisäämisen" merkitystä. Osallistumalla aktiivisesti kestävän kehityksen aloitteisiin ja kehittämällä käytännön strategioita et vain edistä ympäristön kannalta vastuullisempaa ja eettisempää toimialaa, vaan myös mahdollistat maatilamatkailuyrityksesi pitkän aikavälin menestyksen.





Co-funded by the
European Union



Upskill+ Quality upskilling in agroturism focused on sustainable innovation and experience

Project number: 2022-1-ES01-KA220-ADU-000087959



Disclaimer:

"The project "UPSKILL+" is co-funded by the Erasmus+ programme of the European Union. The content of publication is the sole responsibility of the Upskill+ Partners Consortium and neither the European Commission nor the Spanish Service for the Internationalisation of Education (SEPIE) is responsible for any use that may be made of the information contained therein" Project number: 2022-1-ES01-KA220-ADU-000087959